

后部鳞片缘突 8—12 个；每 1 缘突具 1—5 个分枝。

口前叶与第 1 体节愈合；两对眼中等大小，位于口前叶两侧；中央触手从口前叶中部向前伸出，基节较长；侧触手一对，位于口前叶前缘，基节较短；中央触手基节和侧触手基节皆与第 1 体节疣足背面愈合；3 个触手游离端皆短；一对触角长，向后可延伸到第 11 至 16 节。第 1 节背须短而细，腹须粗，长约背须的 2 倍，刚毛少量或无。

前部体节的背腹叶具发达的唇，背须短，腹须较背须长。背唇具 1—3 个小叶，边缘具 10—14 个指状突起；腹唇具 3—4 个小叶，边缘具 12—19 个指状突起。后部体节的前唇叶变小，后唇叶加长，呈亚锥状；指状突减少，最后消失。背刚毛为成小束的毛状刚毛；腹刚毛为复型镰刀状，鳞片长短不一，某些挨的端片分若干节。鳃始于 4—6 节，疣足具 3 个杯状突。

体长可达 150mm，宽 6mm，多于 100 刚节。

地理分布 红海，台湾海峡和福建沿岸。

(122) 眼真三指鳞虫 *Euthalenessa oculata* (Peters, 1854) (图 149)

Sigalion oculatum Peters, 1854: 610.

Thalenessa oculata Hartman, 1959: 115, 119, 122; Day, 1960: 294; 1967: 107, fig. 1. 19, m—q.

Euthalenessa oculata Pettibone, 1970: 6—12, figs. 1—5.

标本采集地 广东大亚湾沙滩，泥滩，岩相都有分布。

形态特征 体长扁型，具棕色色斑，通常在第 14—16 节有明显的色素带。鳞片具色斑；体前部的小而圆，体后部的大，呈亚四边形或亚心形；除第 1 对鳞片边缘光滑外，其余鳞片的边缘皆具缘突，前部鳞片缘突 7—19 个，后部鳞片缘突 9—14 个；每 1 缘突具 2—7 个分枝。

口前叶与第 1 体节愈合；两对眼中等大小，位于口前叶两侧；中央触手从口前叶中部向前伸出；侧触手 1 对，位于口前叶前缘；中央触手和侧触手的基节皆较长，与第 1 节疣足背面愈合；3 个触手的游离端皆短。1 对触角长，向后可延伸到第 10 至 20 节。第 1 节背须短而细，腹须粗，长约为背须的 2 倍，刚毛少或无。前部体节的背腹叶具发达的唇，背须短，腹须较背须长。背唇具 1—3 小叶，边缘具 3—12 个指状突起；腹唇具 3—4 小叶，边缘具 4—10 个指状突起。后部体节的前唇叶变小，后唇叶加长，呈亚锥状；指状突减少，最后消失。背刚毛为小束的毛状刚毛；腹刚毛为复型镰刀状，端片长短不一。鳃始于 4—6 节，疣足具 3 个杯状突。

体长可达 200mm，宽 3—9mm。

地理分布 红海，东、南、西非洲，南海。

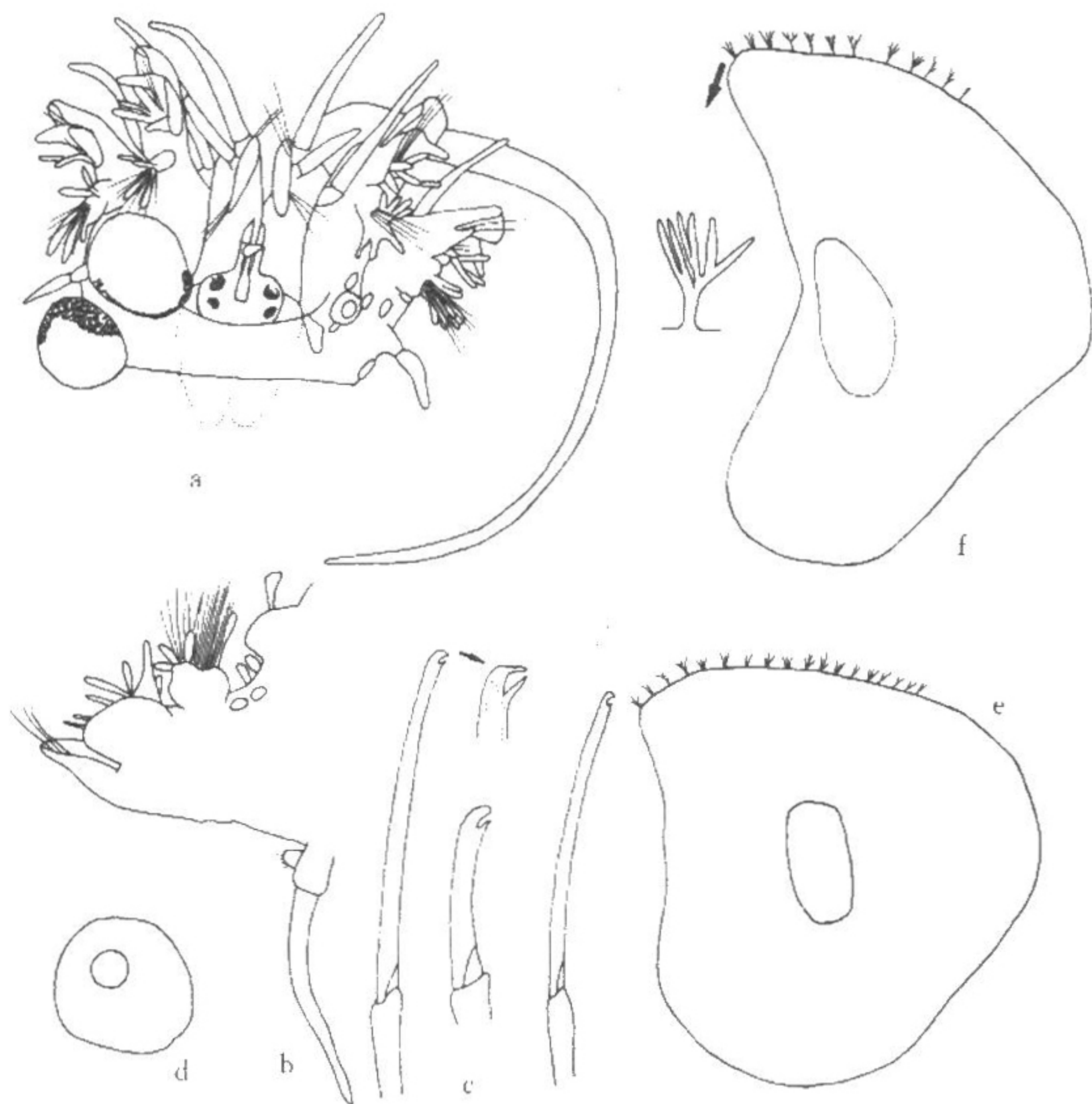


图 149 眼真三齿鳞虫 *Euthalenessa oculata* (Peters)

(仿 Pettibone, 1970)

- a. 头部背面观; b. 右侧第 2 疣足前面观; c. 右侧第 2 疣足的上、中、下部腹刚毛;
d. 右侧第 1 个鳞片; e. 右侧第 12 个鳞片; f. 体中部右侧鳞片。

LVI. 维镰虫属 *Willeysthenelais* Pettibone, 1971

体长、蠕虫状。鳞片多对，覆盖背面，位于第 2、4、5、7……节；第 27 节以后每节皆具鳞片。无背须，具背瘤。口前叶圆，与第 1 节愈合；中央触手具耳状突，侧触手位于第 1 疣足内背侧。具两对眼。一对触角从第 1 节的腹面向前伸出。第 1 疣足具 1 对触须，疣足具单根足刺，两束毛状刚毛。第 2 疣足具长于其它疣足的腹须。第 3 刚节具背瘤，与第 2 刚节的鳞茎部分愈合。疣足双叶型；背刚毛为简单刺毛状；腹刚毛为复型镰刀状，端片分节，末端双齿。腹须突锥状，外基节延长，基节中部常伴有长乳突。

模式种：双须维镰虫 *Willeysthenelais diplocirrus* (Grube, 1875)。